

Uppföljning av

# DE STATLIGA INSATSERNA TILL STÖD FÖR DEN KOMMUNALA KULTURSKOLAN 2020-2022



**RAMBOLL**

Bright ideas.  
Sustainable change.

# Sammanfattning

Under vintern 2022–2023 har Ramboll haft i uppdrag av Kulturskolecentrum vid Kulturrådet att följa upp de statliga insatserna till stöd för den kommunala kulturskolan. Insatserna består av:

- Stöd till nationell samordning (Kulturskolecentrum).
- Ett bidrag för utveckling av kulturskolornas verksamhet (kulturskolebidraget).
- Stöd till förbättrad kompetensförsörjning (Kulturskoleklivet).

Uppföljningen har särskilt fokuserat på det arbete som skett under 2020–2022 och de två delar som Kulturskolecentrum ansvarar för: stöd till nationell samordning och arbetet med kulturskolebidraget.

## **KULTURSKOLECENTRUM STÖTTAR KULTURSKOLORNA PÅ FLERA SÄTT**

Rambolls bild är att Kulturskolecentrum arbetar väl med att stötta landets kulturskolor. Detta genom att bistå med kunskapshöjande insatser, underlag, statistik och forskning. Kulturskolorna har i hög grad tagit del av stödet, som de upplever som användbart. Kulturskolecentrum bidrar också till samordning och samverkan mellan kulturskolor, bland annat genom att hålla i nätverk samt ta fram och sprida statistik, kunskap och rapporter.

Kulturskolecentrum samverkar också med andra aktörer för att stötta kulturskolorna. Centret har bland annat regionala dialoger, dialoger med andra myndigheter, samt regelbundna möten med Kulturskolerådet och Sveriges kommuner och regioner (SKR). Tillsammans med Kulturskolerådet och SKR är Kulturskolecentrum också sammankallande för ett nätverk av regionala samordnare, som fungerar för att både förmedla information till kulturskolorna och få inspel om deras verksamheter och behov.

Samtidigt visar uppföljningen att det stundtals är utmanande för Kulturskolecentrum att veta vilken typ av stöd som olika kulturskolor faktiskt behöver. Det kan även finnas behov av att tydliggöra den regionala samordnarrollen, där det finns stor potential men olika utgångspunkter och förutsättningar.

## **KULTURSKOLEBIDRAGET HAR VARIT DEN MEST EFTERFRÅGADE TYPEN AV STÖD**

Kulturskolebidraget är det stöd som flest kulturskolor tar del och har behov av. Bidraget underlättar kulturskolornas utveckling och förnyelse på flera sätt. De använder till exempel bidraget för att genomföra satsningar för att nå en bredare grupp av barn och unga, utveckla sina undervisningsformer, samt anställa pedagoger och fortbilda medarbetare. Möjligheten att söka bidrag för gemensamma satsningar har särskilt skapat förutsättningar för samverkan, erfarenhetsutbyte och lärande.

Kulturskolebidraget är mycket värdefullt för kulturskolornas verksamhetsutveckling. Samtidigt ser Ramboll en risk att många kulturskolor blir beroende av externa medel för sin utveckling. Om bidraget framöver försvinner, vilket det troligtvis kommer att göra från 2024, riskerar utvecklingen hos många kulturskolor att avstanna.

## **KULTURSKOLEKLIVET HAR HITTILLS HAFT SVÅRT ATT NÅ UT MED UTBILDNINGAR**






Det är ännu för tidigt att dra slutsatser om resultaten av Kulturskoleklivet. Uppföljningen visar att deltagande lärosäten hittills främst har utvecklat utbildningar som ska möta kompetensutvecklingsbehov hos kulturskolepedagoger och yrkesverksamma konstnärer. Färre pedagoger än väntat har dock tagit del av framtagna kurser, bland annat för att de saknar praktiska och ekonomiska förutsättningar för att delta. En del kulturskolor är därtill

ovana att arbeta med strategisk kompetensförsörjning, vilket kan medföra att de inte prioriterar pedagogernas kompetensutveckling. Lärosätena har också haft olika lätt att locka yrkesverksamma eller högskoleutbildade konstnärer till de nya utbildningarna.

Uppföljningen visar att det finns ett glapp i bilden av Klivet mellan olika aktörer. Såväl kulturskolor som lärosäten menar att Klivet ska möta kompetensförsörjningsutmaningar inom kulturskolan. Lärosätena lägger samtidigt vikt vid att utbildningarna ska leda till kompetenser för att förnya och utveckla kulturskolan, medan en del kulturskolor snarare hoppas att Klivet ska leda till fler utbildade pedagoger att anställa här och nu.

## **VI DRAR FEM SLUTSATSER OCH LÄMNAR FYRA REKOMMENDATIONER**

Utifrån denna uppföljning drar Ramboll fem slutsatser, samt lämnar fyra tillhörande rekommendationer:

-  **Ramboll bedömer att de statliga insatserna sammantaget bidrar till utveckling i linje med målet**
-  **Kulturskolecentrums stöd är relevant, men inte för alla kulturskolor**  
Rekommendation: Gör en fördjupad analys av de kulturskolor som inte tar del av stöd
-  **Kulturskolorna behöver stöd i sin kompetensförsörjning**  
Rekommendation: Sätt ytterligare ljus på kulturskolornas behov av stöd för ett mer långsiktigt arbete
-  **Kulturskolecentrum bidrar till samverkan och samordning, men rollen kan förtydligas**  
Rekommendation: Fortsätt bidra till att stärka de regionala samordnarnas förutsättningar och roll, samt samverkan mellan dem
-  **Kulturskolorna behöver bli bättre på att visa upp sitt värde**  
Rekommendation: Stötta kulturskolorna att visa de positiva effekter som verksamheterna bidrar med i kommunerna



# Innehållsförteckning

<b>1.</b>	<b>Inledning</b>	<b>2</b>
1.1	En sammanhållen struktur för statens insatser för den kommunala kulturskolan	2
1.2	Denna rapport är främst en uppföljning av Kulturskolecentrums arbete	2
1.3	Vi har kombinerat metoder för datainsamling och analys	2
<b>2.</b>	<b>Kulturskolecentrums arbete för att stötta och samordna kulturskolorna</b>	<b>4</b>
2.1	Kulturskolecentrum erbjuder ett relevant stöd, som många kulturskolor tar del av	4
2.2	Kulturskolecentrum bidrar till samordning av och samverkan mellan kulturskolorna	7
2.3	Kulturskolecentrum kan behöva anpassa sig ännu mer efter kulturskolornas varierande mottagarkapacitet	9
<b>3.</b>	<b>Kulturskolebidraget</b>	<b>11</b>
3.1	Kulturskolebidraget ska stärka kulturskolornas utveckling	11
3.2	De allra flesta kulturskolor har sökt och beviljats kulturskolebidrag	11
3.3	Bidraget har främjat utveckling och förnyelse av kulturskolan, i linje med sitt syfte	12
3.4	Möjligheten att söka bidrag för samverkanssatsningar kan ge flera positiva effekter	14
3.5	Processerna för ansökan och återrapportering av bidraget har blivit enklare	14
3.6	Sammantaget fungerar bidraget mycket väl, men kulturskolornas beroende är en stor utmaning	15
<b>4.</b>	<b>Kulturskoleklivet</b>	<b>17</b>
4.1	Kulturskolecentrums uppdrag i Kulturskoleklivet pågick från 2018 till 2020	17
4.2	Det är för tidigt att säga något om Kulturskoleklivets resultat och effekter	18
4.3	Det finns flera hinder för pedagoger att delta i kompetensutveckling genom Kulturskoleklivet	19
4.4	Det finns utmaningar med att nå ut till och motivera konstnärer att delta i utbildningar	20
4.5	Kulturskoleklivet har svårt att nå ut, eftersom det finns ett glapp mellan behov och förutsättningar	22
<b>5.</b>	<b>Slutsatser och rekommendationer</b>	<b>23</b>
5.1	Ramboll bedömer att de statliga insatserna sammantaget bidrar till utveckling i linje med målet	23
5.2	Kulturskolecentrums stöd är relevant, men inte för alla	23
5.3	Kulturskolorna behöver stöd i sin kompetensförsörjning	24
5.4	Kulturskolecentrum bidrar till samverkan och samordning, men centrets roll kan förtydligas	25
5.5	Kulturskolorna behöver bli bättre på att visa upp sitt värde	26



# 1. Inledning

I denna rapport redogör vi för en uppföljning av de statliga insatserna till stöd för den kommunala kulturskolan under perioden 2020–2022. Uppföljningen fokuserar särskilt på Kulturskolecentrums arbete, som har ansvar för två av tre delar i de statliga insatserna. Under vintern 2022–2023 har Ramboll Management Consulting (Ramboll) haft i uppdrag att genomföra uppföljningen. I detta kapitel ger vi en kortfattad bakgrund till uppdraget, samt beskriver hur vi har gått till väga för att genomföra datainsamling och analys.

## 1.1 En sammanhållen struktur för statens insatser för den kommunala kulturskolan

Sedan 2018 finns en sammanhållen struktur för de statliga insatserna för den kommunala kulturskolan. Denna struktur beskrivs i propositionen *En kommunal kulturskola för framtiden – en strategi för de statliga insatserna*<sup>1</sup> och består av tre delar:

- Stöd till nationell samordning (Kulturskolecentrum).
- Ett bidrag för utveckling av kulturskolornas verksamhet (kulturskolebidraget).
- Stöd till förbättrad kompetensförsörjning (Kulturskoleklivet).

Kulturskolecentrum är huvudsaklig aktör med uppdrag och ansvar för att förverkliga de statliga insatserna. Centret ansvarar för två av de tre delarna: Stöd till nationell samordning och fördelning av kulturskolebidraget. Fram till slutet av 2020 hade Kulturskolecentrum även uppdrag och ansvar inom Kulturskoleklivet.

I propositionen anges att målet för de statliga insatserna är att ”främja kulturskolans möjligheter att erbjuda barn och unga undervisning av hög kvalitet i kulturella och konstnärliga uttryckssätt, liksom möjligheterna till såväl fördjupning som bredd i undervisningen med utgångspunkt i vars och ens särskilda förutsättningar.”<sup>2</sup> För att detta mål ska förverkligas bör de statliga insatserna bidra till jämlikhet och tillgänglighet i kulturskolan, att kulturskolans utbud är brett och relevant, samt att såväl bred som fördjupande undervisning håller hög kvalitet och utgår från individens förutsättningar. De statliga insatserna ska även bidra till god kompetensförsörjning.

## 1.2 Denna rapport är främst en uppföljning av Kulturskolecentrums arbete

Ramboll fick under hösten 2022 i uppdrag att följa upp de statliga insatserna till stöd för den kommunala kulturskolan. Uppföljningen redogör för hur de tre delarna i strategin under 2020–2022 har bidragit till att uppfylla målet för de statliga insatserna. Uppföljningen fokuserar särskilt på Kulturskolecentrums arbete med de statliga insatserna under denna tidsperiod, resultatet av genomförda aktiviteter, samt hur målgruppen uppfattar Kulturskolecentrums arbete.<sup>3</sup> Uppföljningen inkluderar också en kortare nulägesbeskrivning och analys av Kulturskoleklivet.

### UPPFÖLJNINGEN UTGÅR FRÅN EN TIDIGARE ANALYS AV KULTURSKOLETYPER

I uppföljningen av de statliga insatserna utgår Ramboll från en tidigare analys av olika kulturskoletyper. Som en del av ett uppdraget, som fokuserade på kulturskolornas behov av stöd, har vi utvecklat en kategorisering bestående av tre kulturskoletyper (se figur 1).

---

<sup>1</sup> Regeringen. *En kommunal kulturskola för framtiden – en strategi för de statliga insatserna*. Regeringens proposition 2017/18:164. 2018

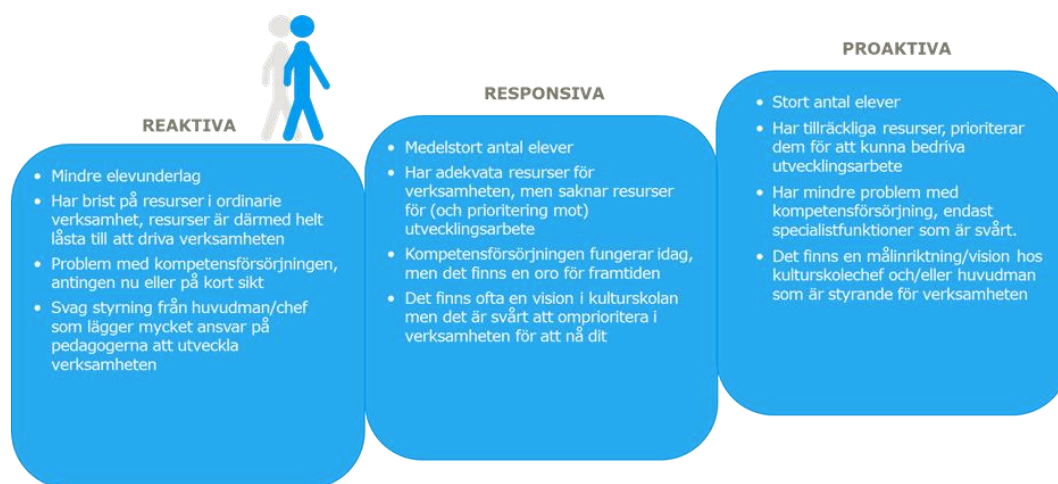
<sup>2</sup> Ibid.

<sup>3</sup> Uppföljningen har inte fördjupat kunskapen om hur kulturskolebidraget fördelats och effekterna av bidraget, eftersom Kulturskolecentrum följt upp detta tidigare under 2020.

Kategoriseringen utgår från en analys av 40 kulturskolor och är baserad på hur utvecklingsorienterade kulturskolorna är. De tre typerna är:

- Reaktiva kulturskolor, som har stor utvecklingspotential men begränsas av resurser eller ett traditionellt synsätt på sin verksamhet.
- Responsiva kulturskolor, som vill utvecklas men saknar kapacitet eller har svårt att omprioritera i sin verksamhet.
- Proaktiva kulturskolor, som både vill och kan utveckla sin verksamhet. Dessa skolor är utvecklingsorienterade och testar nya vägar.<sup>4</sup>

Figur 1. Rambolls kategorisering av kulturskoletyper



De tre kulturskoletyperna har olika förutsättningar att bedriva och prioritera utvecklingsarbete. Till följd av detta är de mottagliga för olika typer av stöd från Kulturskolecentrum. Dessutom har de kommit olika långt i sin utveckling, vilket gör att de har olika behov av stöd och andra insatser.<sup>5</sup>

### 1.3 Vi har kombinerat metoder för datainsamling och analys

Uppföljningen bygger på kvalitativa intervjuer, dokumentstudier och en enkätuppföljning.

Sammanlagt har vi genomfört 13 intervjuer. Fyra av dessa har varit med funktioner inom Kulturskolecentrum. Resterande nio intervjuer har varit med personer som representerar externa aktörer eller funktioner som Kulturskolecentrum samarbetar med. Detta inkluderar Kulturskolecentrums sakkunniggrupp – där kulturskolechefer och kommunala förvaltningschefer med ansvar för kulturskolan ingår – samt Sveriges kommuner och regioner (SKR) och Kulturskolerådet. För att få en bild av genomförandet av Kulturskoleklivet har vi även intervjuat ett urval av de lärosäten som har uppdraget: Stockholms universitet, Göteborgs universitet och Umeå universitet. Vi har gjort urvalet av intervjupersoner för att få en översiktlig bild av hur centret arbetar med de statliga insatserna och hur användarna uppfattar stödet. I rapporten redogör vi för intervjuer med hänvisning till fyra kategorier av intervjupersoner:

- Kulturskolecentrum (funktioner och roller inom centret)
- Representanter för kulturskolan (regionala samordnare och sakkunniggrupp)
- Samverkansparter (Kulturskolerådet och SKR)

<sup>4</sup> Ramboll, för Kulturskolecentrum. *Kartläggning – kulturskolornas behov av stöd*. 2019.

<sup>5</sup> Ramboll, för Kulturskolecentrum. *Kartläggning – kulturskolornas behov av stöd*. 2019.

- Lärosäten (universitet och högskolor inom Kulturskoleklivet)

Därutöver har vi sammanställt svar på enkätfrågor som samtliga kommunala kulturskolor i landet mottagit. Enkätfrågorna var en del av en större enkätundersökning om hur kulturskolorna arbetar med breddat deltagande, som Ramboll genomförde på uppdrag av Kulturskolecentrum under hösten 2022. Enkätfrågorna om de statliga insatserna fokuserade på vilket stöd som kulturskolorna tagit del av och deras upplevelse av stödet, samt om de sökt kulturskolebidrag och hur de upplever processerna för ansökan och återrapportering av bidraget. Totalt har 246 kommuner besvarat enkätundersökningen, vilket innebär en svarsfrekvens på cirka 81 procent.

Vi har även genomfört dokumentstudier, då vi bland annat har gått igenom tidigare uppföljningar, framtagna rapporter, styrdokument och material med koppling till de statliga insatserna. Vi har även tidigare genomfört analyser och uppföljningar för Kulturskolecentrum, dels en behovsanalys av vilka behov av stöd landets kulturskolor har (2019), dels en uppföljning av Kulturskolebidraget (2019). De tidigare uppdragen, och den datainsamling som vi då genomförde, har också bidragit med underlag till våra analyser, slutsatser och rekommendationer i denna uppföljning.

### **RAPPORTEN ÄR DISPONERAD UTIFRÅN STÖDETS TRE DELAR**

Dispositionen av denna rapport följer den statliga strategins tre delar. Efter detta inledande kapitel följer kapitel två med en beskrivning av Kulturskolecentrums arbete med att stötta och samordna landets kulturskolor, inklusive hur kulturskolorna använder och upplever stödet samt vilka resultat det leder till. I kapitel tre redogör vi för kulturskolebidraget. I kapitel fyra följer sedan beskrivningar av Kulturskoleklivet. Varje kapitel består av dels beskrivande text som redogör för uppföljningens resultat, dels Rambolls analys och reflektioner. Kapitel fem innehåller slutligen Rambolls övergripande bedömning av måluppfyllelse, liksom våra slutsatser och rekommendationer för det fortsatta arbetet.



## 2. Kulturskolecentrums arbete för att stötta och samordna kulturskolorna

I detta kapitel beskriver vi Kulturskolecentrums arbete för att stödja landets kulturskolor. Vi redogör för vilka insatser Kulturskolecentrum har arbetat med, vad det har lett till, samt hur olika aktörer använder och upplever insatserna. Vi presenterar också förslag på hur Kulturskolecentrums arbete med stödet skulle kunna bli än mer relevant och värdefullt för kulturskolorna framöver. I det avslutande avsnittet 2.3 beskriver vi våra samlade reflektioner utifrån kapitlets resultat. Kapitlet fokuserar främst på andra typer av stöd än kulturskolebidraget, som vi beskriver mer djupgående i kapitel 3.

### 2.1 Kulturskolecentrum erbjuder ett relevant stöd, som många kulturskolor tar del av

Kulturskolecentrum har i uppdrag att stödja landets kulturskolor. Utifrån insamlade enkätsvar samt intervjuer med centrets sakkunniggrupp, samverkanspartners och regionala samordnare är Rambolls samlade bild att centret arbetar väl med att stötta de kommunala kulturskolorna, bland annat genom att bistå kulturskolorna med kunskapshöjande insatser och material. Uppföljningen visar att kulturskolorna i hög grad tar del av flera typer av stöd, samt att stödet är relevant för många. Samtidigt är det stundtals utmanande för Kulturskolecentrum att veta vilken typ av stöd som kulturskolorna verkligen har nytta av.

Figur 2. Exempel på insatser som Kulturskolecentrum gjort kopplat till de statliga insatserna 2020–2022



## **KULTURSKOLECENTRUM ERBJUDER FLERA TYPER AV KUNSKAPSHÖJANDE STÖD, BLAND ANNAT VIA SIN HEMSIDA**

Uppföljningen visar att Kulturskolecentrum arbetar på flera sätt för att erbjuda stöd till kulturskolorna. I våra intervjuer med representanter för kulturskolor framkommer att centrets stöd har ett fokus på kunskapshöjande insatser, genom webinarier, konferenser, nätverk och dialogmöten på olika teman. Kulturskolecentrum publicerar också rapporter och sprider forskning, samt tar fram och publicerar statistik för kulturskolorna att använda. Kulturskolor kan även kontakta handläggare för dialog och stöd i frågor som rör kulturskolebidraget (se kapitel 3).

Under de senaste åren har Kulturskolecentrum utvecklat sitt arbete med att ta fram och tillgängliggöra statistik. Med start 2018 har Kulturskolecentrum utvecklat en ny typ av statistikinsamling, som görs av Statistiska centralbyrån (SCB) på uppdrag av Kulturskolecentrum. Statistikinsamlingen består av två delar. Den ena delen är en webbenkät med frågor om kulturskolornas organisation, elever, kurser, kösystem, publika evenemang och uppdragsverksamhet. Den andra delen består av en lista med personnummer för samtliga elever som har varit inskrivna i kulturskoleverksamhet. Med hjälp av personuppgifterna kan Kulturskolecentrum få kunskap om de barn och unga som har varit inskrivna i kulturskolan, vad gäller till exempel ålder, föräldrars utbildningsbakgrund och andel med utländsk bakgrund.

Kulturskolecentrum har också arbetat med att utveckla sin sida på Kulturrådets webb. 2019 lanserade centret nya sidor på webben, som innehåller såväl kunskapsunderlag – inklusive statistik och forskning – som information om vilket stöd som kulturskolorna kan ta del av. Sidorna utvecklades för att underlätta för kulturskolorna att hitta det stöd de behöver, till exempel utifrån olika temaområden. Kulturskolecentrum har genomfört en extern uppföljning av vilka som använder informationen på deras webbsidor och hur. Uppföljningen byggde dels på en webbenkät som riktades till webbsidans besökare, dels kvalitativa intervjuer.

Uppföljningen visade bland annat att användarna av Kulturskolecentrums webbsida till stor del består av medarbetare och chefer inom kulturskolan. Många användare hittar till webben genom Kulturskolecentrums nyhetsbrev, som i uppföljningen visade sig vara ett viktigt verktyg för att driva trafik till webben. Uppföljningen visade också att omkring 35 procent av användarna besökte webbsidan för att läsa nyheter och cirka 14 procent för att hitta information om bidrag. Omkring 14 procent besökte webben för att ta del av rapporter eller forskning, medan 14 procent uppgav att de besökte hemsidan för att få inspiration och ta del av goda exempel.

## **KULTURSKOLORNA TAR I HÖG GRAD DEL AV STÖDET, FRÄMST SKRIFTLIGA UNDERLAG OCH STATISTIK**

Sammanställningen av enkätsvaren visar att kulturskolorna i hög grad tar del av Kulturskolecentrums stöd. I enkäten uppger en majoritet av kulturskolorna (77 procent) att de tar del av skriftliga rapporter och dokument från Kulturskolecentrum (se figur 2). En nästan lika stor andel (77 procent) använder den statistik som Kulturskolecentrum tar fram. 65 procent uppger att de deltar i webinarier eller konferenser. I intervjuer beskriver representanter för kulturskolor att Kulturskolecentrums webinarier och konferenser vanligtvis håller hög kvalitet och bland annat fungerar som inspiration och

”

Sedan upplever jag att Kulturskolecentrum vill hjälpa till och sprida goda exempel, de gör det på ett jättebra sätt.

Jag har varit på flera webinarier som jag tyckt varit mycket bra - hög kvalitet.

*Representant för kulturskolan*

omvärldsbevakning. Endast fyra procent av kulturskolorna uppger i enkäten att de inte tar del av något stöd alls.

Figur 3. Kommunernas enkätsvar om vilket stöd och material de tar del av från Kulturskolecentrum

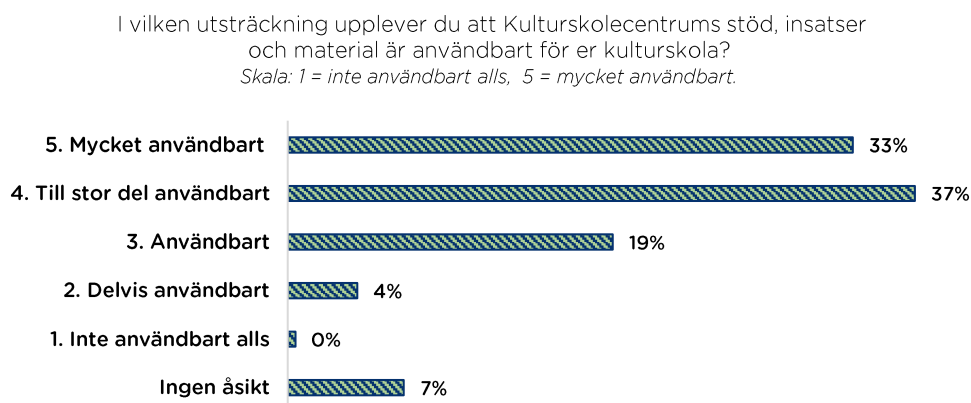


### STÖDET ÄR ANVÄNDBART OCH RELEVANT FÖR MÅNGA KULTURSKOLOR

Uppföljningen visar att en stor andel av kulturskolor upplever att Kulturskolecentrums stöd är användbart för deras verksamhet. I enkäten uppger 70 procent att centrets stöd, insatser och material är mycket eller till stor del användbart (se figur 3). 19 procent uppger att stödet, insatserna och materialet är användbart.

Enligt Ramboll är kulturskolornas syn på användbarheten en viktig del av att de ska ta del av och använda stödet, varför resultaten är mycket positiva. Samtidigt är det viktigt att ta hänsyn till att frågan har inkluderat alla delar av Kulturskolecentrums stöd, inklusive kulturskolebidraget. Eftersom många kulturskolor ser bidraget som den viktigaste delen av centrets stöd (se fördjupad beskrivning i kapitel 3) är det möjligt att enkätsvaren här framför allt belyser kulturskolornas syn på bidragets användbarhet.

Figur 4. Kommunernas enkätsvar om hur användbart de upplever stöd och material från Kulturskolecentrum



Kulturskolecentrum arbetar på flera sätt för att säkerställa att deras stöd är relevant för kulturskolorna. Sedan 2020 har centret till exempel en sakkunniggrupp, bestående av kulturskole- och förvaltningschefer, som bland annat fungerar som ett bollplank kring



utvecklingen av stöd. Sakkunniggruppen kan bland annat ge inspel om kulturskolornas behov av information och kunskap, som Kulturskolecentrum kan ta vidare. Det finns även ett nätverk med regionala samordnare (se avsnitt 2.2) som kan bidra med insikter om relevant stöd.

### **DET KAN VARA UTMANANDE ATT ERBJUDA TRÄFFSÄKERT STÖD, SÄRSKILT TILL DE KULTURSKOLOR SOM ÄR I STÖRST BEHOV**

Även om Kulturskolecentrums stöd är relevant och uppskattat är det utmanande för Kulturskolecentrum att veta vilket stöd kulturskolorna faktiskt behöver och vilka som behöver vad. Enligt Kulturskolecentrum förekommer det till exempel att kulturskolor efterfrågar stöd, däribland forskning, som de sedan tar del av i mycket begränsad utsträckning. Våra intervjuer med representanter för kulturskolor visar även att många kulturskolor efterfrågar lärande genom goda exempel. Samtidigt upplever Kulturskolecentrum att få kulturskolor själva delar med sig av lärande exempel från sitt eget arbete. Förutom kulturskolebidraget, som regelbundet följs upp, är det svårt för Kulturskolecentrum att veta vad deras olika typer av stöd leder till hos de kulturskolor som tar del av det.

Enligt Ramboll kan det också finnas utmaningar vad gäller att nå en bredd av kulturskolor med Kulturskolecentrums stöd. Såväl enkäten som våra intervjuer med representanter för kulturskolor visar att det varierar om och i vilken utsträckning kulturskolorna tar del av underlag och annat stöd. Det finns därmed en risk att Kulturskolecentrum inte når ut till alla kulturskolor som har behov av kunskapshöjande och utvecklande stöd, trots att det finns tillgängligt hos Kulturskolecentrum. Detta kan i sin tur medföra att kulturskolornas har olika kunskap om och förutsättningar att bedriva och utveckla sin verksamhet.

## **2.2 Kulturskolecentrum bidrar till samordning av och samverkan mellan kulturskolorna**

Av den statliga strategin framgår att Kulturskolecentrum ska bidra till nationell samordning, för att landets kommuner i högre utsträckning ska samverka med varandra och därigenom hitta vägar att möta kulturskolans utmaningar. Nationell samordning kan också bidra till att bygga kunskap på området och att relevant forskning sprids.<sup>6</sup> I samtal med Kulturskolecentrum framkommer att centret tidigt i uppdraget identifierade att det inte var relevant att samordna kulturskolorna, eftersom det redan fanns en samordnande part i Kulturskolerådet. Därför har centret verkat för samordning och samverkan på andra och kompletterande sätt.

Kulturskolecentrum främjar samverkan genom att samordna nätverk för att möjliggöra kunskaper och erfarenhetsutbyte mellan kulturskolor. Centret startade till exempel ett nätverk för kulturskolorna när coronapandemin bröt ut och landets kulturskolor på kort tid skulle ställa om till distansundervisning. Syftet med nätverket var att tillhandahålla en arena för att dela metoder och erfarenheter av distansundervisning. Centret samlar även regionala samordnare i ett nätverk och för egna dialoger med kommunerna, bland annat genom sakkunniggruppen bestående av förvaltnings- och kulturskolechefer. Centret bidrar även till samordning genom att ta fram och sprida statistik, kunskap och rapporter. Enligt intervjuer med representanter för kulturskolor fungerar Kulturskolecentrum som en nationell nod, som visar en gemensam väg för kulturskolornas utveckling och förser dem

---

<sup>6</sup> Regeringen. *En kommunal kulturskola för framtiden - en strategi för de statliga insatserna*. Regeringens proposition 2017/18:164, s 20.

med kunskap, inspiration och metoder. Spridning av goda exempel är en viktig del, som också efterfrågas av kulturskolorna.

”

Kulturskolecentrum främjar även samverkan genom kulturskolebidraget, som kulturskolor kan söka för gemensamma projekt (se kapitel 3). Centret bidrar också till att kulturskolorna utvecklas i liknande riktning, genom att se till förordningens mål och motiv i fördelningen av kulturskolebidraget. Det innebär att Kulturskolecentrums beslutsprocess och bidragsmodell främjar utveckling mot målet för de statliga insatserna.

Kulturskolecentrum går före, lite som en plogbil; vad är det som händer och kan samla upp. Hittar stöttning på olika sätt.

*Representant för kulturskolan*

Under 2018–2020 samordnade centret även insatser inom Kulturskoleklivet mellan Kulturrådet, UHR och lärosätena (se kapitel 4).

### **KULTURSKOLECENTRUM SAMMANKALLAR REGIONALA SAMORDNARE, SOM BÅDE SAMORDNAR OCH STÖTTAR KULTURSKOLOR**

Tillsammans med Sveriges kommuner och regioner (SKR) och Kulturskolerådet är Kulturskolecentrum sammankallande för ett nätverk av regionala samordnare. De regionala samordnarna har i uppdrag att samordna och stötta kulturskolorna och deras utveckling i respektive region. Detta till exempel genom att samla kulturskolor i samma region för att diskutera olika frågor eller driva gemensamma utvecklingsprojekt med hjälp av kulturskolebidraget. Funktionen som regional samordnare finns på läns- eller regional nivå och har vuxit fram lokalt och regionalt under åren. De senaste tre åren har Kulturskolecentrum bistått framväxten av den regionala samordnarfunktionen genom kulturskolebidraget, som regioner kan använda för att delfinansiera rollen.

Det regionala samordnarnätverket fungerar som en arena för samordnarna att samverka och utbyta erfarenheter med varandra. Fokus ligger även på att diskutera frågor som rör övergripande utveckling av kulturskolorna, kulturskolornas behov av stöd, samt hur samordnarna kan få stöd av övriga aktörer för att lyckas så bra som möjligt med sitt arbete.

Våra intervjuer med representanter för kulturskolor, Kulturskolerådet och SKR visar att det finns stora förhoppningar om hur den regionala samordnarrollen kommer att påverka utvecklingen av kulturskolorna. Intervjupersoner framhåller att samordnarna både stärker möjligheterna att nå ut till landets kulturskolor med information och kunskap, samt att få insikter om kulturskolornas arbete och behov. De regionala samordnarna bidrar även med stöd och samordning mellan kulturskolor i samma region. Enligt en intervjuperson från en kulturskola kan detta leda till värdefulla samordningsvinster för kulturskolor som möter utmaningar som begränsade resurser eller stora avstånd i kommunen.

”

Det finns dock vissa utmaningar kopplat till den regionala samordnarrollen och Kulturskolecentrums arbete för att främja samverkan mellan samordnarna. Det handlar om att det dels finns stora förväntningar på en roll som ännu inte är helt tydlig, dels är utmanande att hitta former för samverkan som skapar värde för samtliga regionala samordnare. Detta eftersom samordnarna har olika förutsättningar i sitt

Det som är viktigt med de regionala samordnarna är att de kan fånga upp de här kommunerna, ge stöd, hitta samordningsvinster (...) Det finns många olika skäl till att ta hjälp av varandra, då är det bra att det finns en samlingspunkt dit man kan vända sig. Och att ha den på regional nivå är ju ett sätt som inte är tokigt.

*Representant för SKR*

arbete, de arbetar till exempel i olika stora regioner, med olika många kommuner och kulturskolor att stötta och samordna. Samordnarna har dessutom olika organisatoriska hemvister, anställningsformer och uppdrag från sina arbetsgivare.

### **KULTURSKOLECENTRUMS SAMVERKAN MED ANDRA AKTÖRER BIDRAR TILL KUNSKAPSHÖJNING OCH ETT MER EFFEKTIVT STÖD**

Kulturskolecentrum samverkar med flera aktörer för att bidra till utveckling av landets kulturskolor. Kulturskolecentrum deltar exempelvis i regionala dialoger och dialoger med andra myndigheter.

Kulturskolecentrum samverkar också med Kulturskolerådet och SKR. De tre aktörerna träffas regelbundet några gånger per termin, då de delar med sig av nyheter och information från sitt respektive arbete och perspektiv. Enligt en representant för SKR diskuterar de tre aktörerna också hur de kan samarbeta och stötta varandra, till exempel genom att medverka på varandras evenemang eller ta del av varandras rapporter. Kulturskolecentrum och SKR har också samarbetat kring statistikfrågor. Det har bland annat handlat om att stötta kommunerna så att de dels vet vilka siffror de ska rapportera, dels rapporterar på ett enhetligt sätt.

Under hösten 2022 har SKR, Kulturskolecentrum och Kulturskolerådet samverkat kring ett pilotprojekt om ökad samverkan mellan skola och kulturskola. Bakgrunden till projektet har varit Skolinspektionens förelägganden till kommuner om att det inte är förenligt med skollagen att barn och unga tar del av kulturskoleaktiviteter på skoltid. För SKR har syftet varit att undersöka hur SKR – givet Skolinspektionens förelägganden – kan hjälpa kommunerna att stärka samverkan mellan skola och kulturskola. Under våren 2023 ska Kulturskolecentrum och SKR följa upp och ta fram dokumentation för hur det har gått för kommunerna i pilotprojektet.

Våra intervjuer visar att samverkan mellan Kulturskolecentrum, SKR och Kulturskolerådet generellt fungerar väl, med en hög grad av samsyn och vilja att arbeta för att skapa så goda förutsättningar som möjligt för kulturskolornas arbete och utveckling. Enligt en representant för SKR bidrar samverkan till att stärka förutsättningarna för SKR att arbeta proaktivt och stötta kulturskolorna på ett bra sätt utifrån sitt uppdrag. För SKR är det till exempel värdefullt att veta vad Kulturskolecentrum arbetar med och planerar framåt, för att undersöka om det är sådant som även SKR bör driva eller ta ställning till. Enligt representanten för SKR är det fördelaktigt att det finns en etablerad relation mellan de tre aktörerna, vars olika uppdrag gör att de kompletterar varandra. Kulturskolerådet är till exempel en intresseorganisation – som bland annat anordnar utbildningar för kulturskolor – medan Kulturskolecentrum ger stöd och fördelar statligt utvecklingsbidrag och SKR företräder mottagarna av stödet och statsbidraget.

Samtidigt framkommer i intervjuer med representanter för kulturskolor och Kulturskolerådet att det kan vara svårt för kulturskolorna att veta vilken roll och vilket ansvar Kulturskolecentrum har i relation till Kulturskolerådet respektive SKR. I vissa fall upplever kulturskolorna att de tre aktörernas roller och aktiviteter överlappar varandra. Det kan också vara svårt för en del kulturskolor att veta vilken typ av stöd de kan förvänta sig att få från Kulturskolecentrum, Kulturskolerådet respektive SKR.

## **2.3 Kulturskolecentrum kan behöva anpassa sig ännu mer efter kulturskolornas varierande mottagarkapacitet**

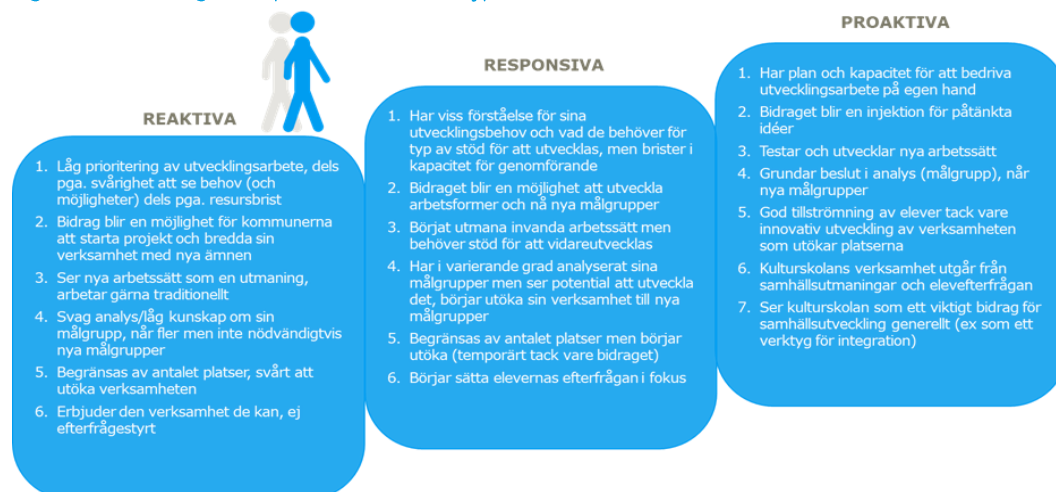
I detta avsnitt redogör vi för våra reflektioner om resultaten i detta kapitel. Vår samlade bild är att Kulturskolecentrum överlag arbetar framgångsrikt med att stötta landets kulturskolor. Samtidigt vet vi från såväl denna som tidigare uppföljningar att kulturskolorna



har olika behov, vilket kan medföra utmaningar vad gäller att erbjuda ett träffsäkert och användbart stöd för alla.

Vår bedömning är att kulturskolornas möjlighet att ta emot och använda olika stödinsatser också kan variera. Enligt vår kategorisering av kulturskoletyper (se avsnitt 1.1) kan mottagarkapaciteten för stöd vara särskilt låg hos *reaktiva* kulturskolor. Dessa skolor har stor utvecklingspotential, men begränsas av bristande resurser eller mer traditionella synsätt och lägre prioritering av utvecklingsarbete. Därtill finns generellt en mycket begränsad bild av verksamhetens behov (se figur 4). Även *responsiva* kulturskolor kan – trots att de är mer utvecklingsorienterade än de reaktiva skolorna – ha svårt att helt och hållet identifiera sina behov för vidare utveckling.

Figur 5. Beskrivning av respektive kulturskoletyp



Sammantaget ser Ramboll att kulturskolornas varierande utgångspunkter och förutsättningar kan spela stor roll för Kulturskolecentrums möjligheter att framgångsrikt stötta skolorna. Det räcker inte att centret utvecklar kunskapsunderlag och andra insatser utifrån en bred analys av vad kulturskolor behöver för att utvecklas. För att skapa verklig nytta för alla kulturskoletyper ser vi att Kulturskolecentrum också kan behöva stötta vissa kulturskolor – särskilt de reaktiva – att både identifiera sina behov och säkerställa kapacitet att ta emot och använda stödet. Vi utvecklar våra tankar i kapitel 5.

## 3. Kulturskolebidraget

I detta kapitel redogör vi för den del av Kulturskolecentrums arbete som handlar om kulturskolebidraget. Kapitlet innehåller exempel på hur kulturskolorna har använt bidraget under perioden 2020–2022, samt hur kulturskolorna uppfattar ansöknings- och återrapporteringsprocessen av bidraget. I kapitlets avslutande del finns även ett framåtblickande avsnitt, där vi kortfattat beskriver utvecklingen mot ett minskat statligt bidrag framöver. Därefter, i avsnitt 3.7, följer våra övergripande reflektioner kring bidraget.

### 3.1 Kulturskolebidraget ska stärka kulturskolornas utveckling

Kulturskolebidraget är ett statligt utvecklingsbidrag som Kulturskolecentrum fördelar till kommuner för utveckling av kulturskolan. Syftet med bidraget är att främja kulturskolornas möjligheter att dels erbjuda barn och unga undervisning av hög kvalitet i kulturella och konstnärliga uttrycksätt, dels erbjuda såväl bred som fördjupande undervisning med utgångspunkt i individens förutsättningar.

Förordningen som styr bidraget framhåller sex olika motiv för att kulturskolor ska beviljas bidraget. Motiven innebär att verksamheterna bör verka för att:

1. Bredda och utveckla kulturskolans utbud.
2. Erbjuder elever möjligheter till fördjupad undervisning.
3. Genomföra särskilda insatser för att nå nya målgrupper.
4. Genomföra särskilda insatser för barn och unga med funktionsnedsättning.
5. Genomföra satsningar för att stärka kulturskoleverksamhet i områden med socioekonomiska utmaningar eller i glesbygd.
6. På annat sätt bidra till att uppfylla syftet med statsbidraget.<sup>7</sup>

Kulturskolor kan även ansöka om kulturskolebidrag för att sänka elevavgifterna, förutsatt att de tidigare har gjort kvalitetshöjande och fördyrande insatser.

#### **BIDRAGET HAR VARIERAT ÖVER TID OCH DET ÄR OSÄKERT OM DET FINNS KVAR PÅ SIKT**

Statsbidraget har sedan 2016 varierat i summa. Mellan 2016 och 2018 var bidraget 100 miljoner årligen. Under 2019 försvann bidraget temporärt för att sedan samma år kunna fördelas i en förenklad utlysning om 50 miljoner. 2020 återgick bidraget till att vara 100 miljoner för att under 2021 och 2022 öka till 200 miljoner årligen. Från och med 2023 är bidraget återigen 100 miljoner och bidraget föreslås upphöra helt från och med 2024.

### 3.2 De allra flesta kulturskolor har sökt och beviljats kulturskolebidrag

Uppföljningen visar att kulturskolebidraget är det stöd från Kulturskolecentrum som flest kulturskolor har tagit del av och främst haft behov av. Läsåret 2021/2022 ansökte och beviljades 256 av landets 290 kommuner om kulturskolebidrag. För läsåret fördelade Kulturskolecentrum sammanlagt 197 miljoner, varav 173 miljoner gick till kommunernas egna satsningar på kulturskolan. 24 miljoner gick till samverkanssatsningar, där en eller flera kommuner gått ihop för att tillsammans driva utvecklingsarbeten inom kulturskolan.

---

<sup>7</sup> Kulturdepartementet. *Förordning (2019:470) om statsbidrag till kommuner som bedriver kulturskoleverksamhet.*  
[https://www.riksdagen.se/sv/dokument-lagar/dokument/svensk-forfattningssamling/forordning-2019470-om-statsbidrag-till\\_sfs-2019-470](https://www.riksdagen.se/sv/dokument-lagar/dokument/svensk-forfattningssamling/forordning-2019470-om-statsbidrag-till_sfs-2019-470)

För läsåret 2020/2021 ansökte 253 kommuner om kulturskolebidrag, varav 251 beviljades. Det läsåret fördelade centret 97 miljoner kronor, varav 90 miljoner delades ut till kommunernas egna utvecklingsåtgärder och 7 miljoner till samverkansåtgärder.<sup>8</sup> Under tidsperioden 2020–2021 har nästintill alla kommuner i landet nyttjat kulturskolebidraget. Det visar att Kulturskolecentrums arbete för att kommuner av olika storlek och varierande förutsättningar ska söka bidraget har nått fram och varit framgångsrikt.

**256**

kommuner erhöll kulturskolebidrag för läsåret 2021/2022

Kulturskolebidraget har varit centralt för att möjliggöra utvecklingen av landets kulturskolor. Läsåret 2020/2021 möjliggjorde bidraget åtgärder som nådde ut till 44 000 barn och unga i landet, varav 33 000 bedömdes vara nya deltagare i kulturskoleverksamhet. Enligt intervjuer med representanter för kulturskolor, SKR och Kulturskolecentrums egna uppföljning hade många av kulturskolornas åtgärder för utveckling av verksamhet och undervisning inte varit möjliga utan det statliga stödet.<sup>9</sup> Detta eftersom en betydande del av kulturskolorna på grund av knappa ekonomiska, tidsmässiga och personella resurser har svårt att genomföra utvecklingsarbeten utan ett externt bidrag.

**253**

kommuner erhöll kulturskolebidrag för läsåret 2020/2021

Kulturskolorna påverkas även av kommunens politiska styrning och budget, vilket gör att deras förutsättningar för utvecklingsarbeten kan variera stort. Våra intervjuer med representanter för kulturskolor och nationella samverkansparter visar också att många kulturskolor har en väletablerad verksamhet som de upplever svårt att förändra. Nya inslag, som öppen verksamhet eller nya konstnärliga uttrycksätt, kan vara svåra att införa på bekostnad av den verksamhet som redan är etablerad. För att kulturskolorna ska kunna och våga testa ny verksamhet behöver de ofta externa medel. Kulturskolebidraget har därmed varit avgörande för många kulturskolors kapacitet att förnya sin verksamhet.

### 3.3 Bidraget har främjat utveckling och förnyelse av kulturskolan, i linje med sitt syfte

Rambolls bedömning är att kulturskolebidraget har uppfyllt sitt syfte genom att möjliggöra och främja utveckling av landets kulturskolor. Kulturskolecentrums egen uppföljning av bidraget, liksom våra intervjuer med representanter för kulturskolor och samverkansparter, visar att bidraget har underlättat utveckling och förnyelse av kulturskolor på flera sätt (se figur 6).<sup>10</sup>

---

<sup>8</sup> Kulturrådet. 2021. *Årsredovisning 2021*. [https://www.kulturradet.se/globalassets/start/publikationer/arsredovisning-2021/kur-2021\\_14125-arsredovisning.pdf](https://www.kulturradet.se/globalassets/start/publikationer/arsredovisning-2021/kur-2021_14125-arsredovisning.pdf)

<sup>9</sup> Kulturskolecentrum. 2021. *Vad går bidraget till? Redovisningar av kulturskolebidraget 2020-2021*. <https://www.kulturradet.se/globalassets/start/publikationer/Kulturskolecentrum/redovisningar-kulturskolebidraget-2020-2021.pdf>

<sup>10</sup> Ibid.

Figur 6. Kulturskolors användning av bidraget för läsåret 2020/21 enligt Kulturskolecentrums uppföljning



Bidraget har till exempel möjliggjort satsningar för att nå en bredare grupp av barn och unga eller särskilda grupper som generellt är underrepresenterade i kulturskolan, som barn som bor i glesbygd eller i områden med socioekonomiska utmaningar. Kulturskolorna har även använt bidraget för att bredda kulturskolans utbud av ämnen samt erbjuda fördjupande undervisning i konstnärliga uttryckssätt. Med hjälp av kulturskolebidraget har kulturskolor också utvecklat sina undervisningsformer, genom att till exempel erbjuda gruppundervisning i större utsträckning eller driva en öppen kulturskoleverksamhet. Kulturskolorna har dessutom använt bidraget till att anställa pedagoger och fortbilda medarbetare.

Enligt en intervju med SKR har Kulturskolecentrum generellt arbetat med en öppen utformning och bedömning av kulturskolebidraget. Intervjupersonen menar att detta är positivt, eftersom det har möjliggjort stor hänsyn till olika kommuners behov och förutsättningar. Dessutom har det gett kommunerna stor frihet att själva avgöra hur bidraget kan användas för att på bästa sätt stärka den egna kulturskolan.

”

Viktigaste resultatet är att vi har nått barn och unga som vi inte nått annars. Vi finns på platser som den ordinarie verksamheten inte finns på. Nya format och erbjudanden som vi inte har i ordinarie verksamhet. Det möjliggör många fler samarbeten inom kommunen, till exempel ett kulturkollo på sommaren.

*Representant för kulturskolan*

### KULTURSKOLORNA UPPGER ATT DE ARBETAR MED BARN OCH UNGAS INFLYTANDE INOM RAMEN FÖR BIDRAGET

Sedan hösten 2020 får kulturskolor vid ansökan om kulturskolebidraget beskriva hur de arbetar för att med barn och ungas inflytande och delaktighet i planering, genomförande och uppföljning av satsningar. Kulturskolecentrum har följt upp kulturskolornas arbete med detta, genom att gå igenom kommunernas ansökningar om kulturskolebidrag 2021. Uppföljningen visar att kulturskolorna har kommit olika långt i arbetet, men att en övervägande majoritet (90 procent) menar att barn och unga har haft inflytande över aktiviteter i kulturskolan. Kulturskolor i kommuner med tydliga strukturer, till exempel i form av ett barnrättsarbete, har haft bättre förutsättningar att arbeta med delaktighet än

kommuner som inte hade det. Kulturskolorna hade också olika uppfattningar om när och hur barn och unga ska inkluderas i planeringsprocesser.<sup>11</sup>

### 3.4 Möjligheten att söka bidrag för samverkanssatsningar kan ge flera positiva effekter

Sedan 2020 kan kulturskolor ansöka om kulturskolebidrag för att genomföra samverkanssatsningar tillsammans med en eller flera andra kommuner. Tidigare var det endast möjligt för kommuner att ansöka om bidraget för att utveckla den egna kulturskolan. Antalet ansökningar om att genomföra samverkanssatsningar har ökat för varje ansökningsomgång. I fördelningen av kulturskolebidraget för läsåret 2021/2022 ingick 203 kommuner i 53 samverkanssatsningar.<sup>12</sup> För läsåret 2022/2023 ingick 219 kommuner i 72 samverkanssatsningar<sup>13</sup>

I intervjuer med representanter för kulturskolor framkommer en positiv bild av samverkanssatsningarna och deras betydelse för kulturskolornas utveckling. Satsningarna kan bland annat bidra till att kulturskolorna utvecklas och förnyas i liknande riktning, genom lärande och erfarenhetsutbyte över kommungränser. Möjligheten att söka bidrag för samverkanssatsningar möjliggör även för kulturskolor som saknar förutsättningar att driva egna satsningar, till exempel på grund av svårigheter att hantera den administration som följer med att söka och rapportera kring bidraget, ändå kan medverka. Detta genom att samverka med kulturskolor som har bättre förutsättningar och kapacitet att ta del av bidraget och genomföra förändringsarbeten. På så sätt kan bidraget, enligt våra intervjupersoner, främja utveckling även i de kommuner som hade haft svårt att söka bidraget och genomföra utvecklingsåtgärder själva. Kulturskolebidraget används därtill för att delfinansiera regionala samordningsfunktioner för kulturskolefrågor.<sup>14</sup> Det är personer som har en samordnande roll mellan flera kommuner, och som bidrar till samverkan och erfarenhetsutbyte mellan kulturskolor.

### 3.5 Processerna för ansökan och återrapportering av bidraget har blivit enklare

Kulturskolecentrum har arbetat för att förenkla processerna för ansökning och återrapportering av kulturskolebidraget. Våra intervjuer med representanter för kulturskolor visar att arbetet har varit framgångsrikt och att båda processerna har blivit enklare för användarna. En liknande bild framkommer i enkätresultaten, där 44 procent av de kulturskolor som besvarat enkäten upplever att ansökningsprocessen för bidraget är enkel eller mycket enkel (se figur 7). 45 procent menar att ansökningsprocessen är varken svår eller enkel. Endast 9 procent upplever processen som svår.

---

<sup>11</sup> Kulturrådet. 2021. *Delaktighet och inflytande*.  
[https://www.kulturradet.se/globalassets/start/kulturskolecentrum/dokument-kulturskolecentrum/studie2021\\_delaktighetochinflytande.pdf](https://www.kulturradet.se/globalassets/start/kulturskolecentrum/dokument-kulturskolecentrum/studie2021_delaktighetochinflytande.pdf)

<sup>12</sup> Kulturrådet. 2021. *Analys av utvecklingsbidrag till kulturskolor: Vad går bidraget till?*  
<https://www.kulturradet.se/globalassets/start/publikationer/Kulturskolecentrum/redovisningar-kulturskolebidraget-2020-2021.pdf>

<sup>13</sup> Utvecklingsbidrag till kulturskolor stärker delaktighet och samverkan (kulturradet.se)

<sup>14</sup> Kulturrådet. 2021. *Analys av utvecklingsbidrag till kulturskolor: Barn och ungas inflytande*.  
[https://www.kulturradet.se/globalassets/start/Kulturskolecentrum/dokument-Kulturskolecentrum/studie2021\\_delaktighetochinflytande.pdf](https://www.kulturradet.se/globalassets/start/Kulturskolecentrum/dokument-Kulturskolecentrum/studie2021_delaktighetochinflytande.pdf)

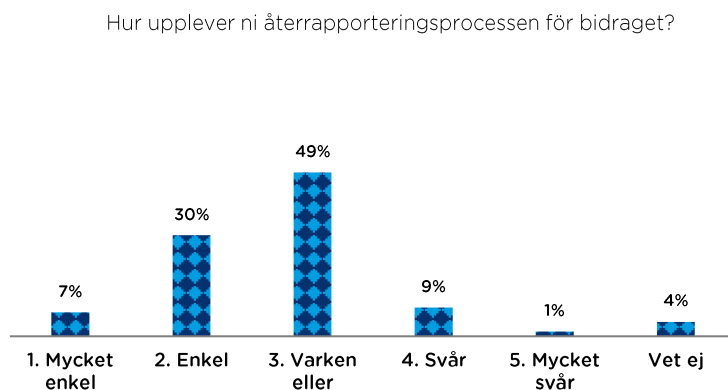


Figur 7. Enkät svar om hur kommunala kulturskolor upplever ansökningsprocessen för kulturskolebidraget



Enkätresultaten om processen för återrapportering liknar de för ansökan (se figur 8). Av de kulturskolor som har besvarat enkäten upplever 37 procent återrapporteringen som enkel eller mycket enkel. 49 procent upplever att processen är varken enkel eller svår. 9 procent uppger att processen är svår, medan 1 procent tycker att den är mycket svår.

Figur 8. Enkät svar om hur kommunala kulturskolor upplever återrapporteringsprocessen för kulturskolebidraget



I intervjuer beskriver representanter för kulturskolor att de tidigare ofta upplevde processerna som svårtillgängliga och omfattande. Detta var även något som Ramboll lyfte i en tidigare uppföljning av kulturskolebidraget 2016–2018.<sup>15</sup> Med denna bakgrund ser Ramboll att det är positivt att en stor del av kulturskolorna idag ser processerna som enkla eller varken enkla eller svåra, medan enbart omkring 9–10 procent av kulturskolorna upplever processerna som svåra.

### 3.6 Sammantaget fungerar bidraget mycket väl, men kulturskolornas beroende är en stor utmaning

I detta avsnitt presenterar vi vår samlade bild av Kulturskolecentrums arbete med kulturskolebidraget. Vår bedömning är att bidraget fungerar mycket väl och har hög relevans. Bidraget når ut till nästan alla kulturskolor, som använder bidraget till avsedda ändamål. Uppföljningen visar också att de administrativa processer som omger bidraget har utvecklats och idag är välfungerande. Eftersom Kulturskolecentrums arbete med bidraget fungerar mycket väl ser Ramboll att centret framöver kan koncentrera sitt eget utvecklingsarbete inom andra områden.

<sup>15</sup> Ramboll, för Kulturskolecentrum. *Kulturskolebidraget 2016–2018 - en kvantitativ och kvalitativ uppföljning*. 2020.

Samtidigt finns det utmaningar som rör kulturskolornas användning av bidraget. Många kulturskolor framhåller att kulturskolebidraget är avgörande för deras möjligheter att utveckla sin verksamhet. Utvecklingen kräver ofta ett tillskott av ekonomiska resurser – till sådant som nya kompetenser, arbetssätt eller verksamheter – samtidigt som få skolor har utrymme för detta inom ramen för befintlig budget. För att förnya sig förlitar sig därför flertalet kulturskolor på utvecklingsbidraget. Enligt Ramboll finns det anledning att ifrågasätta detta. Vår bild är att allt utvecklingsarbete vid en kommunal kulturskola inte bör bero på tillgången till ett statligt, temporärt bidrag. Detta gäller särskilt i dagens läge, där bidraget fluktuerar i storlek och riskerar att försvinna på sikt. I stället ser vi att landets kulturskolor behöver utveckla sin förmåga att generera egna utvecklingsmedel och omprioritera inom den egna verksamheten, för att kunna förnya sig utan tillskott av externa medel. Det utvecklar vi i kapitel 5.

## 4. Kulturskoleklivet

I detta kapitel ger vi en övergripande bild av Kulturskoleklivet. Vi redogör för hur arbetet med Kulturskoleklivet har sett ut, inklusive Kulturskolecentrums bidrag i arbetet under 2020–2022. Vi beskriver också hur arbetet har fungerat, inklusive vilka utmaningar som har funnits hittills. Slutligen, i avsnitt 4.3, reflekterar vi kring Kulturskoleklivets utmaningar och fortsättning.

### 4.1 Kulturskolecentrums uppdrag i Kulturskoleklivet pågick från 2018 till 2020

Under 2018–2020 har Kulturrådet haft i uppdrag att, i samverkan med Universitets- och högskolerådet (UHR), kartlägga kulturskolans kompetensbehov på kort och lång sikt, vilket resulterade i rapporten "Kulturskola i rörelse". Kulturrådet och UHR har även haft i uppdrag att informera om högskoleutbildning med relevans för den kommunala kulturskolan, vilket de bland annat gjort genom informationskampanjer. Uppdraget innefattade även att Kulturrådet skulle samordna nätverk och dialoger mellan lärosäten och andra relevanta parter för att diskutera kompetensbehoven i kulturskolan. Kulturrådets uppdrag kopplat till Kulturskoleklivet tog slut i slutet av 2020. I slutrapporteringen av uppdraget till Kulturdepartementet framhåller myndigheten att man fortsatt kommer att samordna dialog mellan lärosäten med fokus på kompetensbehov i kulturskolan, samt genomföra kartläggningar av kompetensbehov med några års mellanrum framöver. Vi beskriver detta närmare nedan.

De lärosäten som har uppdrag inom Kulturskoleklivet är Umeå universitet, Göteborgs universitet, Lunds universitet, Stockholms universitet, Stockholms konstnärliga högskola och Stockholms musikpedagogiska institut (SMI).

#### **KULTURSKOLECENTRUM HAR SAMORDNAT DIALOG FÖR ATT MÖTA KOMPETENSFÖRSÖRJNINGSPROBLEM I KULTURSKOLAN**

Kulturskolecentrum har samordnat och drivit ett nationellt nätverk som samlat relevanta och berörda parter för att diskutera kompetensförsörjning i kulturskolan och ett nationellt nätverk för att diskutera utbildningskedjan inom konstnärliga utbildningar. Vidare har Kulturskolecentrum fört dialog om kompetensförsörjningsfrågor i nätverket för de regionala samordnarna.

Det nationella nätverket med fokus på kompetensförsörjning samlade kulturskolor, arbetsmarknadens parter, olika yrkesgrupper, samt universitet, högskolor och enskilda utbildningssamordnare. Nätverket träffades tre gånger under 2020. Syftet med nätverket var att samordna dialog och möjliggöra erfarenhetsutbyte om strategiska frågor gällande kulturskolornas kompetensförsörjning och Kulturskoleklivet. Några exempel på frågor som diskuterats i nätverket är relevant utbildning, validering av kompetenser och finansieringsfrågor. Kulturskolecentrums kartläggning av kompetensbehovet visade på ett behov av att stärka samordningen mellan aktörer involverade i Kulturskoleklivet, för att säkerställa att de utbildningsformer, roller och informationssatsningar som togs fram var relevanta. Enligt intervjuer med lärosäten har dialogerna i nätverket bland annat bidragit till insikter som påverkat hur lärosätena utformat och utvecklat kurser och kurspaket inom ramen för Kulturskoleklivet.

Under 2021 tog Kulturskolecentrum initiativ till ett mindre nätverk med fokus på hela utbildningskedjan och utbildningsnätet inom kultursektorn. Kulturskolecentrum rekryterade deltagare från det nationella nätverket för kompetensförsörjning i kulturskolan. Nätverkets arbetsgrupp bestående av bland annat Karlstad universitet,

Kungliga Musikhögskolan och Myndigheten för yrkeshögskolan tog fram en översiktlig bild av utbildningsnätet och dess utmaningar, som presenterades i en PM och lämnades till Utbildningsdepartementet och Kulturdepartementet samma år. En slutsats var att det behövs en nationell part på utbildningssidan, för att sammankalla och driva frågor som rör utbildning inom konst- och kultursektorn. Regeringen har inte gått vidare i frågan och någon sådan part har ännu inte pekats ut.<sup>16</sup>

## 4.2 Det är för tidigt att säga något om Kulturskoleklivets resultat och effekter

I detta avsnitt ger vi en sammanfattande nulägesbild av hur arbetet med Kulturskoleklivet ligger till, samt utmaningar i arbetet. Sammantaget ser Ramboll att lärosätena har utvecklat utbildningar av hög kvalitet som är relevanta för kulturskolans utveckling, men som inte fylls med sökande eftersom utbildningarna delvis inte svarar mot målgruppernas eller kulturskolans nuvarande behov och förutsättningar.

Tabellen nedan beskriver ett ungefärligt antal helårsstudenter (HST) som deltar i utbildningar inom Kulturskoleklivet på respektive lärosätena under 2022, enligt lärosätenas åiterrapportering till Utbildningsdepartementet 2022. Helårsstudenter utgörs av studenter som studerar på heltid och sammanräkning av de studenter som studerar på deltid eller kortare kurser. Alla lärosäten har inte redovisat antalet helårsstudenter för 2022. I åiterrapporteringarna gör respektive lärosäte en prognos av antalet helårsstudenter för åren 2023–2025, som även redovisas i tabellen nedan. I prognoserna förutspår lärosätena ett ökande antal studenter.

Figur 9. Tabell över antalet helårsstudenter på lärosätenas utbildningar inom Kulturskoleklivet 2022 och lärosätenas prognoser för antal helårsstudenter under åren 2023–2025

Lärosäte	Antal helårsstudenter (HST) 2022	Prognos antal HST 2023	Prognos antal HST 2024	Prognos antal HST 2025
Göteborgs universitet	32	40	40	40
Lunds universitet	x	26	26	26
Stockholms konstnärliga högskola	x	10	10	10
Stockholms musikpedagogiska institut	21	40	40	40
Stockholms universitet	7	15	17	18
Umeå Universitet	Under 20	20	20	20
<b>Totalt</b>	<b>(Uppgift saknas)</b>	<b>151</b>	<b>153</b>	<b>154</b>

<sup>16</sup> Det nationella nätverkets arbete med utbildningsmöjligheter inom kulturområdet - resultat och reflektioner. Beslut, KUR, 2021/14495.

## HITTILLS HAR LÄROSÄTENA FRÄMST UTFORMAT KURSER OCH KURSPAKET

Det är ännu för tidigt att säga något om Kulturskoleklivets resultat. Detta eftersom Kulturskoleklivet bara pågått under en kortare tidsperiod, som dessutom till stor del präglats av coronapandemin. Det främsta resultatet hittills är enligt intervjuer med lärosäten att de utvecklat utbildningar inom Kulturskoleklivet. På grund av lärosätenas varierande förutsättningarna har det tagit olika lång tid - medan några lärosäten har utformat utbildningar från grunden, har andra kunnat anpassa befintliga utbildningar till Kulturskoleklivet.

De utbildningar som lärosätena tagit fram består av kurspaket (om 30-90 högskolepoäng) och fristående kurser som kan läsas i olika studietakt, med fokus på olika konstnärliga uttrycksätt. Utbildningarna riktas främst mot medarbetare inom kulturskolan som har behov av kompetensutveckling, samt yrkesverksamma eller högskoleutbildade konstnärer som vill vidareutbilda sig till kulturskolepedagoger. Enligt intervjuer med lärosäten grundas de utbildningar som tagits fram inom Kulturskoleklivet, både gällande form, riktning, och målgrupper, till viss del på Kulturskoleutredningens slutsatser. Utbildningarna har, utöver att ge pedagogisk kunskap som krävs för att arbeta inom kulturskolan, utformats för att tillföra kompetenser som är viktiga för kulturskolans utveckling och relevans inför framtiden. Kurser har därför inslag och fokus på kunskaper så som gruppdidaktik, specialpedagogik, inkludering och normkritik.

Lärosätena är överens om att nuvarande former för finansiering av Kulturskoleklivet gör det svårt att arbeta långsiktigt. Lärosätena får besked om ekonomiska resurser för Kulturskoleklivet årsvis, vilket bygger på en prognos som de själva gör om antalet heltidsstudenter under kommande år. Prognosen är enligt lärosätena svår att göra eftersom de vid denna tidpunkt inte vet vilka ekonomiska resurser som de kommer att erhålla - medel som direkt påverkar möjligheterna att utveckla arbetet och utöka antalet platser på utbildningarna.<sup>17</sup>

Även om det är för tidigt att säga något om resultat, så visar våra intervjuer med lärosäten att några av de studenter som deltagit i utbildningar inom Kulturskoleklivet har gått vidare till anställningar inom kulturskolor. Det indikerar att Kulturskoleklivet kan bidra till att möta de kompetensförsörjningsutmaningar som kulturskolan står inför. Samtidigt finns det betydande utmaningar med Kulturskoleklivet som behöver mötas för att så ska ske. Dessa utvecklar vi nedan.

### 4.3 Det finns flera hinder för pedagoger att delta i kompetensutveckling genom Kulturskoleklivet

Det finns ett stort behov av kompetensutveckling för kulturskolepedagoger, enligt Kulturskolecentrums kartläggning av kompetensbehovet i kulturskolan.<sup>18</sup> Kompetensutvecklingen är central för att kulturskolan ska kunna utvecklas i riktning mot kulturpolitikens nationella mål. Hittills har dock få kulturskolepedagoger läst de fristående kurser som lärosätena tagit fram inom Kulturskoleklivet, enligt intervjuer med lärosäten, samverkansparter och representanter för kulturskolor.

Ramboll ser flera potentiella förklaringar till detta. En förklaring, som lyfts fram i rapporten om Kulturskoleklivet och som även flera representanter för kulturskolor och samverkansparter pekar på, är att många kulturskolepedagoger saknar praktiska och ekonomiska förutsättningar för att delta i högskoleutbildningar (som oftast innebär

---

<sup>17</sup> Svenska musikpedagogiska institutet. 2022. Underlag om Kulturskoleklivet.

<sup>18</sup> Kulturrådet. *Kulturskola i rörelse*. <https://www.kulturradet.se/publikationer/kulturskola-i-rorelse/>



tjänstledighet).<sup>19</sup> Det kan även handla om att enskilda kulturskolepedagoger inte är motiverade att delta i, eller ser ett behov av, de utbildningar som erbjuds eller fortbildning generellt. Individens upplevda behov kan påverkas av huruvida arbetsgivaren har etablerade strukturer för kompetensutveckling eller inte, till exempel om det är tydligt hur fortbildning kan påverka medarbetarens möjligheter till utveckling och lön.

Lärosätena fortsätter att utveckla arbetet, på egen hand och i samverkan, för att fler yrkesverksamma pedagoger ska delta i Kulturskoleklivets utbildningar för kompetensutveckling. Av bland annat SMI:s och Umeå universitets återrapporteringar av Kulturskoleklivet framgår att lärosätena utvecklat kortare kurser, öppna seminarier och workshops för verksamma pedagoger, till exempel genom distansundervisning eller under sommarperioderna.

#### **KULTURSKOLORNAS PRESSADE LÄGE FÖRSVÄRAR DET LÅNGSIKTIGA ARBETET MED KOMPETENSFÖRSÖRJNING**

En utmaning för Kulturskoleklivets genomslag och potential kan vara de kommunala kulturskolornas förutsättningar och kapacitet att arbeta med strategisk kompetensförsörjning. För god kompetensförsörjning och utveckling av kulturskolan behövs både fler kulturskolepedagoger och kompetensutveckling för pedagoger.<sup>20</sup>

Samtidigt upplever många kulturskolor, enligt intervjuer med representanter för dessa, att de står inför ett pressat läge där de behöver anställa ny personal inom de närmaste åren, när en del av kåren går i pension. Denna situation, som innebär ett behov av lösningar här och nu, skapar dåliga förutsättningar för att kulturskolorna ska kunna lyfta blicken och möta kompetensförsörjningsfrågor ur ett strategisk och långsiktigt perspektiv. Ramboll ser att detta kan bidra till att vissa kulturskolor inte ser behov av den kompetens eller kompetensutveckling som är nödvändig för att kulturskolan ska förnyas och vara relevant även på längre sikt. Det läge som kulturskolorna upplever sig vara i kan även bidra till att de inte har möjlighet eller prioriterar att utforma hållbara strukturer för kompetensutveckling, eller tar del av det kunskapsstöd som Kulturskolecentrum erbjuder.

”

Man har satsat på korta kurser med [högskole-] poäng, som man ska söka själv. Då måste man ta tjänstledigt. Vi kan inte skicka i väg medarbetarna på betald utbildning, det vi vill ha är kompetenshöjande insatser som vi kan göra på arbetstid.

*Representant för kulturskolan*

”

Vi når cheferna, absolut. Men de kommer inte till fortbildning, de vill gå på arbetstid. Vi har ett kliv men inte ett lyft. Och vem ska betala? Jag tycker inte kommunerna svarat upp mot de som man bett om i kulturskoleutredningen.

*Representant för lärosäte,  
Kulturskoleklivet*

## **4.4 Det finns utmaningar med att nå ut till och motivera konstnärer att delta i utbildningar**

Lärosätena har lyckats olika bra med att locka yrkesverksamma eller högskoleutbildade konstnärer till Kulturskoleklivets utbildningar. Ett lärosäte beskriver i en intervju att utbildningen inledningsvis hade många sökanden, medan ett annat lärosäte beskriver att

<sup>19</sup> Ibid.

<sup>20</sup> Kulturrådet. Kulturskola i rörelse. <https://www.kulturradet.se/publikationer/kulturskola-i-rorelse/>

det varit svårt att nå ut till och motivera potentiella studenter till att delta. Lärosätena ser flera potentiella förklaringar till att konstnärer inte söker sig till utbildningarna inom Kulturskoleklivet.

Några av de förklaringsfaktorer som lärosätena lyfter fram är att de har svårt att nå ut till utbildningarnas målgrupper. De har även varit svårt att tillsammans med andra aktörer inom kulturskoleområdet förmedla och motivera varför målgruppen ska vidareutbilda sig till kulturskolepedagoger framför andra utbildningsalternativ. Även coronapandemin har försvårat arbetet med att nå ut till målgruppen. Som exempel fyllde Umeå universitet inledningsvis platserna på utbildningarna inom Kulturskoleklivet, men under coronapandemin minskade antalet sökanden.<sup>21</sup> Lärosätena planerar att diskutera utmaningar kopplat till att locka sökanden till utbildningar vid nätverksträffar framöver.

På SMI är samtliga platser på utbildningarna fyllda. Platserna är inte särskilt många, men det erhållna statsbidraget inom Kulturskoleklivet är förbrukat. För att kunna utöka antalet utbildningsplatser menar lärosätet att de ekonomiska resurserna för Kulturskoleklivet behöver utökas och göras permanenta.<sup>22</sup>

### **KULTURRÅDET KAN HA FÖRUTSÄTTNINGAR ATT NÅ UT TILL YRKESVERKSAMMA KONSTNÄRER**

I början av Kulturskoleklivet tog Kulturskolecentrum och UHR fram en informationskampanj om utbildningsmöjligheter för den som vill arbeta inom kulturskolan. Våra intervjuer med lärosäten visar att informationskampanjen höll hög kvalitet och var viktig för att komma i gång med att sprida information om utbildningarna inom Kulturskoleklivet. Lärosätena ser att Kulturrådet framåt skulle kunna spela en viktig roll för att nå ut till yrkesverksamma eller högskoleutbildade konstnärer och musiker. Detta eftersom Kulturrådet, som generellt har kontakt med och en relation till branschföreträdare, har bättre förutsättningar att nå ut till målgruppen än vad högskolor och universitet har.

### **FÖRHOPNINGAR PÅ KULTURSKOLEKLIVET VERKAR INTE STÄMMA MED DEN FAKTISKA SATSNINGEN**

Uppföljningen visar att det finns ett glapp mellan vad de kommunala kulturskolorna förväntade sig av Kulturskoleklivet och vad satsningen faktiskt erbjuder. Av våra intervjuer med representanter för kulturskolor och lärosäten framkommer olika bilder av vad Kulturskoleklivet är och bör vara. Samtliga säger att Kulturskoleklivets syfte är att möta kompetensförsörjningsutmaningar inom kulturskolan genom att utbilda fler pedagoger och fortbilda befintlig personal. Lärosätena lägger dock stor vikt vid att utbildningarna genererar kompetenser som är viktiga för att förnya och utveckla kulturskolan, så att den är relevant på sikt. Det handlar till exempel om kompetenser inom gruppundervisning, bedriva öppen verksamhet eller att arbeta för att bredda deltagandet i kulturskolan.

Många kulturskolor upplever samtidigt, enligt våra intervjuer med representanter för kulturskolor, en utmaning som handlar om att ersätta kulturskolepedagoger som väntas gå i pension under kommande år, på en marknad där få nya kulturskolepedagoger finns att anställa. Enligt de representanter vi intervjuat handlar det främst om pedagoger med inriktning på musik och särskilda instrument, det vill säga kompetenser som tillhör den mer "traditionella" verksamheten i kulturskolan. För kulturskolor som befinner sig i denna sits och som väntade sig att Kulturskoleklivet skulle bidra till att lösa denna utmaning, förefaller

---

<sup>21</sup> Umeå Universitet. 2022. *Redovisning av prognos för Kulturskoleklivet vid Umeå universitet 2023–2025*.

<sup>22</sup> Svenska musikpedagogiska institutet. 2022. *Underlag om Kulturskoleklivet*.

Kulturskoleklivet inte att vara det man hoppades på. För dem kan det vara svårt att se vilket behov en längre utbildning, som förvisso håller god kvalitet, ska svara mot för att möta kulturskolans utmaning kring kompetensförsörjning.

## 4.5 Kulturskoleklivet har svårt att nå ut, eftersom det finns ett glapp mellan behov och förutsättningar

I detta avsnitt redogör vi för våra reflektioner om Kulturskoleklivet, utifrån resultaten i avsnitten ovan. Vår samlande bild är att det finns ett stort behov av en satsning som siktar på att möta kulturskolornas framtida kompetensbehov, både vad gäller nya kulturskolepedagoger och att fortbilda befintliga. I våra intervjuer uppger lärosäten att de har utformat kurser och kurspaket för att möta dessa behov, med avstamp i Kulturskoleutredningens slutsatser, som de ser håller hög kvalitet och genererar viktiga kompetenser för framtidens kulturskola. Trots detta beskriver vissa lärosäten att det är svårt att fylla utbildningsplatserna. Det finns därmed utbildningar av hög kvalitet, men som få tar del av. Det verkar också finnas ett glapp mellan vad Kulturskoleklivet är och utformats till att vara, och det kulturskolorna förväntade sig när satsningen initierades. Det kan finnas flera förklaringar till varför det ser ut på detta sätt och lösningen lär troligtvis inte finns hos en enskild aktör, utan kan bara hittas i samverkan mellan flera.

En återkommande utmaning, enligt intervjuer med lärosäten, är svårigheten att nå ut till och motivera yrkesverksamma och högskoleutbildade konstnärer att delta i utbildningar och välja en yrkesbana som kulturskolepedagoger. Ramboll ser detta som en indikation på att det kan ha funnits ett behov av att involvera Kulturskoleklivets målgrupp i större utsträckning i utformningen av utbildningarna, i syfte att fånga in målgruppens möjligheter och förutsättningar. Då vissa lärosäten lyckats bättre än andra med att nå ut till och rekrytera konstnärer till utbildningarna, ser Ramboll positivt på att lärosätena planerar att diskutera lösningar i samverkan.

Våra intervjuer med representanter för kulturskolor och lärosäten visar att få kulturskolepedagoger deltar i Kulturskoleklivets utbildningar i kompetensutvecklingssyfte. De främsta hindren för många pedagoger är avsaknad av ekonomiska och praktiska förutsättningar för att delta. Vår bild är att detta indikerar en brist i designen av Kulturskoleklivet, där högskolor och universitet har fått uppdrag att utforma utbildningar som det har visat sig att få har möjlighet att gå. Dessutom visar det, enligt vår bedömning, på en brist i kulturskolornas och kommunernas strukturer för att kompetensutveckla sin personal. För att lösa detta behöver kulturskolorna utveckla sitt arbete med att kontinuerligt analysera och möta sina behov av kompetensutveckling. Vi bedömer också att många kommuner behöver tillföra ekonomiska resurser för att stärka förutsättningarna för kompetensutveckling.

## 5. Slutsatser och rekommendationer

I detta kapitel presenterar vi våra slutsatser av uppföljningen. Vi redogör också för ett antal tillhörande rekommendationer till Kulturskolecentrum för det fortsatta arbetet.

### 5.1 Ramboll bedömer att de statliga insatserna sammantaget bidrar till utveckling i linje med målet

Enligt den statliga strategin är målet för de statliga insatserna att "främja kulturskolans möjligheter att erbjuda barn och unga undervisning av hög kvalitet i kulturella och konstnärliga uttryckssätt, liksom möjligheterna till såväl fördjupning som bredd i undervisningen med utgångspunkt i vars och ens särskilda förutsättningar." För att detta mål ska förverkligas bör de statliga insatserna bidra till jämlikhet och tillgänglighet i kulturskolan, att kulturskolans utbud är brett och relevant, samt att såväl bred som fördjupande undervisning håller hög kvalitet och utgår från individens förutsättningar. De statliga insatserna ska även bidra till god kompetensförsörjning.

Utifrån denna uppföljning är Rambolls samlade bedömning att de statliga insatserna bidrar till utveckling i linje med målet. Vi bedömer att kulturskolebidraget är den del av de statliga insatserna som är viktigast för denna utveckling. Som framkommer i denna uppföljning möjliggör bidraget bland annat för kulturskolor att utveckla sin verksamhet för att nå en bredd av barn och unga, med särskilt fokus på de som är svåra att nå ut till, vilket bidrar till ökad jämlikhet och tillgänglighet. Kulturskolorna använder också bidraget för att utveckla sin undervisning, så att den håller hög kvalitet och innehåller både bredd och djup.

Ramboll bedömer att den del som handlar om stöd till nationell samordning – som bland annat innefattar Kulturskolecentrums arbete med att driva nätverk samt sprida kunskap genom webinarier, rapporter, statistik och forskning – också bidrar till utveckling i linje med målet. Vår bild är dock att denna utveckling till stor del beror på hur respektive kulturskola väljer att ta del av och använda stödet. För de kulturskolor som är proaktiva i sin utveckling, och i stor utsträckning tar del av insatser och underlag, tror vi att sådant som kunskapsunderlag och nätverk främjar möjligheterna att erbjuda undervisning av hög kvalitet. För kulturskolor som är mindre aktiva, och inte tar del av denna typ av stöd, ser vi att stödet till nationell samordning i mindre utsträckning har främjat utveckling.

### 5.2 Kulturskolecentrums stöd är relevant, men inte för alla

Utifrån denna uppföljning drar Ramboll slutsatsen att Kulturskolecentrum överlag erbjuder ett relevant stöd för kunskapshöjning och utveckling av landets kommunala kulturskolor. Kulturskolorna tar i någon mån del av alla typer av stöd, även om sådant som skriftliga kunskapsunderlag, däribland rapporter, och statistik är mest populärt. Dessutom sticker kulturskolebidraget ut särskilt; nästan alla kulturskolor uppger att de söker bidraget.

Samtidigt bedömer Ramboll att Kulturskolecentrum behöver utveckla sitt arbete för att fler kulturskolor ska kunna få verklig utdelning av stödet. Såväl i denna som tidigare uppföljningar framkommer att kulturskolorna har olika utgångspunkter, förutsättningar och behov. Enligt vår analys innebär det utmaningar för Kulturskolecentrum vad gäller att erbjuda ett träffsäkert och användbart stöd för alla, eftersom de behöver olika saker. Kulturskolornas möjlighet att analysera sina behov, samt ta emot och använda olika typer av stöd, kan också variera, där mottagarkapaciteten är särskilt låg hos *reaktiva* kulturskolor. För att få verklig nytta av Kulturskolecentrums stöd ser Ramboll att flera kulturskolor

behöver ha en bättre bild av sina egna behov och hur dessa kan mötas med till exempel utbildningsinsatser, kunskapsunderlag eller bidrag till verksamhetsutveckling.



### **GÖR EN FÖRDJUPAD ANALYS AV DE KULTURSKOLOR SOM INTE TAR DEL AV STÖD**

För att samla ytterligare kunskap om relevansen av sitt stöd rekommenderar Ramboll att Kulturskolecentrum gör en behovsanalys med fokus på de kulturskolor som inte tar del av centrets stöd idag. Som ett första steg bör behovsanalysen ta avstamp i en fördjupad analys av vilka kulturskolor som i mycket begränsad utsträckning – eller inte alls – tar del av stöd idag, inklusive om det går att se några mönster utifrån detta. Det kan till exempel handla om att analysera om kulturskolorna har gemensamma drag vad gäller geografiskt läge, förutsättningar eller målgrupper.

Som ett andra steg bör Kulturskolecentrum undersöka varför kulturskolorna inte tar del av det stöd som centret erbjuder, samt vad som kan utvecklas för att stödet ska bli mer relevant för dem. För att få en fördjupad bild rekommenderar Ramboll att Kulturskolecentrum gör detta genom att bjuda in skolorna till ett gemensamt samtal. Det kan vara svårt för kulturskolorna att själva identifiera vad de behöver för att ta del av stödet i större utsträckning än idag, där ett samtal i grupp kan hjälpa skolorna att utbyta idéer och tänka tillsammans. Genom att leda kulturskolorna genom ett sådant samtal kan Kulturskolecentrum också bidra till att stärka de medverkande skolornas förmåga att se sina behov och möjliga lösningar. Det kan även vara en god idé att bjuda in en eller flera kulturskolor som i hög grad använder Kulturskolecentrums stöd, för att bidra till än mer erfarenhetsutbyte och inspiration.

För att nå de kulturskolor som inte tar del av stöd idag – för att bjuda in dem till dialog – ser vi att Kulturskolecentrum behöver arbeta uppsökande. Enligt vår bedömning kommer det vara svårt att nå relevanta kulturskolor med en bred inbjudan via befintliga nätverk och forum, eftersom det finns en risk att dessa skolor inte medverkar i de sammanhangen. I stället rekommenderar vi att Kulturskolecentrum tar avstamp i den initiala analysen av vilka kulturskolor som inte tar del av stöd idag, för att sedan arbeta uppsökande och riktat mot just de skolorna.

Som alternativ till ett gemensamt samtal med flera kulturskolor kan Kulturskolecentrum i stället genomföra dialoger med enskilda kulturskolor. Genom att arbeta uppsökande och med fysiska besök till ett antal kulturskolor ser vi att Kulturskolecentrum kan göra det ännu lättare för skolorna att dela med sig av sina perspektiv. På så sätt tror vi att Kulturskolecentrum dels kan få en djupgående bild av kulturskolornas behov av stöd, dels sända en signal om att centret ser dem som viktiga och vill veta mer om hur de arbetar och vad de behöver framåt.

## **5.3 Kulturskolorna behöver stöd i sin kompetensförsörjning**

Uppföljningen visar att många kulturskolor har svårt att på egen hand lösa sina kompetensförsörjningsbehov. Många kulturskolor har utmaningar med pensionsavgångar samt att erbjuda kompetensutveckling till befintlig personal och rekrytera nya pedagoger. Förutom att detta är utmanande i sig bedömer Ramboll att många skolor saknar tillräcklig kompetens inom strategisk kompetensförsörjning, samt strukturer och processer som stödjer en kontinuerlig kompetensutveckling. I stället är vår bild att många skolor tenderar att agera sent, till exempel först när det är brådskande att rekrytera en ny pedagog, vilket medför stora svårigheter.

Detta kan vara en viktig förklaring till varför kurserna inom Kulturskoleklivet idag är underutnyttjade och att satsningen ännu inte har blivit den lösning på kompetensförsörjningen som många hoppades på. Vår bild är helt enkelt att kulturskolorna



inte arbetar tillräckligt långsiktigt – och därigenom proaktivt – med att analysera och bemöta sina egna kompetensförsörjningsbehov, där kompetensutveckling av befintlig personal är en av flera delar. Med en mer djupgående kompetens inom kompetensförsörjning, och etablerade strukturer för kompetensutveckling, tror vi att fler kulturskolor skulle kunna göra proaktiva analyser och arbeta för att möta kompetensförsörjningsutmaningar innan akuta situationer uppstår.

## ➔ SÄTT YTTERLIGARE LJUS PÅ KULTURSKOLORNAS BEHOV AV STÖD FÖR ETT MER LÅNGSIKTIGT ARBETE

För att stärka kulturskolornas kompetensförsörjningsarbete, och bidra till att avhjälpa utmaningar med akuta kompetensbehov, rekommenderar Ramboll att Kulturskolecentrum tar viss inspiration från initiativ som rör strategisk kompetensförsörjning i små och medelstora företag. Från tidigare uppdrag vet vi att kulturskolor på många sätt liknar små företag, som ofta har en pressad budget, utmaningar med att rekrytera ny personal och svårt att få utrymme för att stanna upp och göra en gedigen analys av sina långsiktiga behov. De har ofta också bristande kompetens och interna strukturer vad gäller frågor som rör verksamhetens kompetensutveckling och kompetensförsörjning.

För att hantera dessa utmaningar behöver de små företagen – och i det här fallet, kulturskolorna – ofta hjälp med att hitta verktyg för att analysera sina kompetensbehov och lämpliga åtgärder. Det räcker till exempel inte med att kulturskolechefer har en tydlig bild av vilka pedagoger som slutar inom de närmaste två åren och inom vilka ämnen skolan därför behöver rekrytera ny personal. I stället behöver cheferna blicka längre fram och göra mer gedigna analyser av vilken kompetens som kulturskolan kommer att behöva om fem år, vilka kompetenser som redan finns inom verksamheten samt vilka kompetensbehov som behöver mötas med rekrytering och vilka som kan mötas genom kompetensutveckling av befintlig personal.

Det finns flera beprövade metoder för att stötta en liten verksamhet att utveckla en relevant och långsiktig struktur för kompetensförsörjning.<sup>23</sup> Gemensamt för flera metoder är att de utgår från ett nära och praktiskt stöd till verksamhetens ledningsgrupp, som tillsammans med en coach får lära sig att arbeta strategiskt och långsiktigt med frågan, med det egna företaget som case vilket ökar deras incitament.

Eftersom Kulturskolecentrum saknar resurser för att själva stötta kulturskolorna på detta sätt, eller upphandla coacher med expertis inom området, rekommenderar vi att centret i stället sätter ljus på denna fråga. Vi ser att det är relevant att göra direkt mot kulturskolor och kommuner, men även mot SKR. Dessutom tror vi att Kulturskolecentrum bör kroka arm med Kulturskolerådet och aktörerna inom Kulturskoleklivet, som också är intresserade av att landets kulturskolor når en mer välfungerande kompetensförsörjning, för att undersöka hur och vem som kan bidra till att möta denna stora utmaning.

## 5.4 Kulturskolecentrum bidrar till samverkan och samordning, men centrets roll kan förtydligas

Uppföljningen visar att Kulturskolecentrum bidrar till att stärka samordningen av och samverkan mellan landets kulturskolor. Kulturskolecentrum har även verkat för samordning inom ramen för Kulturskoleklivet bland annat genom att sammankalla till dialoger mellan lärosätena och andra relevanta parter. Därutöver bidrar

---

<sup>23</sup> Exempelvis Svensk Industrivaliderings metod *Fyra samtal*: <https://svenskindustrivalidering.se/wp-content/uploads/2020/12/Fyra-strukturerade-samtal-fo%CC%88r-smartare-arbete-med-kompetensfo%CC%88rso%CC%88rjning-.pdf>

Kulturskolecentrum till nationell samordning genom att följa upp arbetet med de statliga insatserna.

Vår uppföljning visar att Kulturskolecentrum på flera sätt bidrar till att stärka samverkan mellan landets kommunala kulturskolor. Det sker bland annat genom att centret fungerar som en nod som samlar och visar vägen för kulturskolornas eget utvecklingsarbete och framdrift, till exempel genom kunskapshöjande stöd, framtagandet av statistik och spridning av goda exempel. Även fördelningen av kulturskolebidrag till samverkanssatsningar bidrar till samordning och samverkan över kommungränserna, som kan bidra till att fler förnyar och utvecklar verksamheterna i liknande riktning. Därtill finns stora förväntningar på att den regionala samordnarrollen, som Kulturskolecentrum samlar genom nätverk.

Våra intervjuer med representanter från kulturskolor visar dock att det kan vara svårt att veta vilka roller och ansvar som de nationella aktörerna Kulturskolecentrum, Kulturskolerådet och SKR spelar i förhållande till samverkan och samordning. Det gör att vissa kulturskolor tycker att det är utmanande att veta vad de kan förvänta sig av respektive aktör.



### **FORTSÄTT BIDRA TILL ATT STÄRKA DE REGIONALA SAMORDNARNAS FÖRUTSÄTTNINGAR OCH ROLL, SAMT SAMVERKAN MELLAN DEM**

Uppföljningen visar att det finns stor förväntan på den regionala samordnarrollen, samtidigt som det finns flera oklarheter kring hur samordnarna ska fungera och verka som behöver redas ut. De regionala samordnarna har olika förutsättningar, bland annat gällande organisatoriska hemvister och uppdragsbeskrivningar. Deras kompetenser och erfarenheter kan också variera: Vissa har arbetat på en mer strategisk nivå tidigare, medan andra främst har en bakgrund inom kulturskolan som pedagog.

Kulturskolecentrum kan spela en viktig roll i att stötta utvecklingen av denna roll, till exempel genom att stärka samordnarnas kunskap och kompetenser genom insatser och material. Vi rekommenderar vidare att Kulturskolecentrum bör fortsätta att utforska hur centret kan bidra till givande samverkan för de regionala samordnarna, trots deras olika förutsättningar. Det skulle till exempel handla om att stötta och processleda gemensamma analyser av hur rollen kan och bör utformas i regionerna, eller att rusta samordnarna med kompetenser för att arbeta med kulturskolefrågor på såväl en operativ som strategisk nivå. Detta då samordnarna har olika bakgrund och vana att arbeta på olika nivåer och kan behöva stöd när de kliver in i en ny roll.

Det är idag några regioner som har tillsatt regionala samordnare, men långt ifrån alla har gjort det. Framåt behöver Kulturskolecentrum vara vaksamma på att även de kulturskolor som inte har en regional samordnare nås av stöd och inkluderas i utvecklingen. Detta för att motverka bildningen av vita fläckar, där kulturskolor och kommuner som redan ligger efter i utvecklingsarbeten halkar efter ännu mer.

## **5.5 Kulturskolorna behöver bli bättre på att visa upp sitt värde**

För att lyckas utveckla sina verksamheter framöver bedömer Ramboll också att många kulturskolor behöver bli bättre på att synliggöra det värde de skapar. Uppföljningen visar att utvecklingssatsningar ofta kräver ett tillskott av ekonomiska resurser, men att många kulturskolor saknar medel för detta. Många skolor är därför i behov av externt ekonomiskt stöd för att kunna utveckla eller förnya sin verksamhet.

Syftet med kulturskolebidraget är att bidra till kulturskolornas utveckling. Samtidigt ser Ramboll att ett stort beroende av statligt stöd medför betydande utmaningar för kulturskolorna. Eftersom bidraget fluktuerar i storlek riskerar de kulturskolor som är beroende av bidraget att tidvis stå utan medel för fortsatta utvecklingssatsningar. För att hantera ett minskat statligt stöd kan många kulturskolor behöva ett tillskott av medel från den egna kommunen. Även detta kan dock vara en utmaning. I uppföljningen framkommer att det på flera platser sker neddragningar även av kommunala medel till kulturskolorna.

För att säkerställa medel för framtida utvecklingssatsningar drar Ramboll slutsatsen att kulturskolorna behöver bli bättre på att synliggöra sitt värde i den egna kommunen. Vår bild är att många kulturskolor har svårt att formulera och visa vilka värden deras verksamhet bidrar till, på vilket sätt, samt hur det gynnar kommunen i stort. Många kulturskolor har lätt att redovisa statistik över sådant som kostnader och antal deltagare, bland annat med hjälp av den statistik som Kulturskolecentrum tar fram. Genom att bli bättre på att presentera även större sociala och ekonomiska värden tror vi att kulturskolorna kan ha lättare att motivera sina behov av fortsatta medel från kommunen. Det kan till exempel handla om att belysa hur kommunen genom kulturskolans verksamhet kan bygga viktiga relationer och förtroende hos målgrupper som annars kan vara svåra att nå, som nyanlända eller barn och unga i socioekonomiskt utsatta områden. Det kan också handla om att kulturskolan erbjuder ett sammanhang och fritidsaktiviteter för unga som annars hade varit hemmasittande eller i riskzonen för kriminalitet.

I dagsläget kan det med andra ord vara lättare att se kulturskolornas kostnader än det värde de bidrar med. Enligt Ramboll är detta en svaghet som gör kulturskolorna sårbara för besparingar och försvårar satsningar, vilket på sikt riskerar att försvaga verksamheten. Om kulturskolorna utvecklar sin möjlighet att visa på sitt värde och sin relevans kan resurser säkras, som möjliggör starka och växande kulturskolor framöver.



## **STÖTTA KULTURSKOLORNA ATT VISA DE POSITIVA EFFEKTER SOM VERKSAMHETERNA BIDRAR MED I KOMMUNERNA**

För att möta utmaningen med och risken för minskade resurser rekommenderar Ramboll att Kulturskolecentrum stöttar skolorna att visa vad de bidrar med i lokalsamhället, på ett så relevant och slagkraftigt sätt som möjligt. Vi ser att Kulturskolecentrum kan spela en viktig roll i att stärka kulturskolornas förmåga att identifiera och presentera sitt värde, även om det sedan är skolornas ansvar att ta detta vidare.

Vi föreslår att Kulturskolecentrum stöttar kulturskolorna genom tre steg:

### **1. Identifiera positiva resultat**

Det första steget handlar om att samla kulturskolor, gärna i samverkan med SKR, för att ringa in och beskriva de positiva resultat de upplever att den egna skolan bidrar med till kommunerna, samt på vilket sätt.

### **2. Belägga positiva resultat**

I det andra steget får kulturskolorna diskutera hur de vet vilka resultat de bidrar med – till exempel genom uppföljning eller statistik – eller vilka verktyg de behöver för att följa upp detta.

### **3. Kontextualisera positiva resultat**

Det tredje steget handlar sedan om att analysera hur identifierade resultat kopplar an till större värden eller mål som är relevanta för den egna kommunen. Här kan det handla om att kommunicera vilka troliga effekter som uppstår av kulturskolans arbete. Det kan exempelvis vara relevant att synliggöra hur kulturskolan bidrar till kommunens hållbarhetsmål eller Agenda 2030, till kommunens arbete med kultur och fritid för barn och unga, eller till trygghetsarbetet tillsammans med andra fritidsverksamheter.

Ett ytterligare förslag på hur Kulturskolecentrum kan stödja kulturskolorna att visa på resultat och effekter är att utforma en beräkningsmodell, som skolorna kan använda för att omsätta resultat till ekonomiska termer och nyttor. Därigenom skulle kulturskolorna kunna visa på vinster av sitt arbete för kommunpolitiken, vilket utifrån Rambolls erfarenhet ofta är ett mycket viktigt och effektivt underlag för att argumentera om utrymme och satsningar i budgetprocesser. Det kan vara utmanande att översätta kvalitativa resultat och värden i ekonomiska termer, men det är möjligt med rätt kompetens. Svenska Kyrkan har till exempel tagit fram en rapport<sup>24</sup> som synliggör det ekonomiska värdet av kyrkans kulturskapande verksamheter, vilket vi ser kan fungera som inspiration här.

---

24

<https://www.svenskakyrkan.se/filer/1374643/Svenska%20Kyrkans%20Samh%C3%A4llesekonomiska%20Bidrag%20till%20Kultur%20och%20Kulturav.pdf>

# Referenser

Göteborgs universitet. Kulturskoleklivet – återrapportering med prognos för antal helårsstudenter samt kostnader per helårsstudent 2023–2025.

Kulturdepartementet. *Förordning (2019:470) om statsbidrag till kommuner som bedriver kulturskoleverksamhet*. [https://www.riksdagen.se/sv/dokument-lagar/dokument/svensk-forfattningssamling/forordning-2019470-om-statsbidrag-till\\_sfs-2019-470](https://www.riksdagen.se/sv/dokument-lagar/dokument/svensk-forfattningssamling/forordning-2019470-om-statsbidrag-till_sfs-2019-470)

Kulturrådet. 2021. *Analys av utvecklingsbidrag till kulturskolor: Inflytande och delaktighet*. [https://www.kulturradet.se/globalassets/start/Kulturskolecentrum/dokument-Kulturskolecentrum/studie2021\\_delaktighetochinflytande.pdf](https://www.kulturradet.se/globalassets/start/Kulturskolecentrum/dokument-Kulturskolecentrum/studie2021_delaktighetochinflytande.pdf)

Kulturrådet. Budgetunderlag 2022–2024.

Kulturrådet. Kulturskola i rörelse. <https://www.kulturradet.se/publikationer/kulturskola-i-rorelse/>

Kulturrådet. 2021. *Årsredovisning 2021*. [https://www.kulturradet.se/globalassets/start/publikationer/arsredovisning-2021/kur-2021\\_14125-arsredovisning.pdf](https://www.kulturradet.se/globalassets/start/publikationer/arsredovisning-2021/kur-2021_14125-arsredovisning.pdf)

Kulturrådet. 2021. *Redovisningar av utvecklingsbidrag till kulturskolor: Vad går bidraget till?* <https://www.kulturradet.se/globalassets/start/publikationer/Kulturskolecentrum/redovisningar-kulturskolebidraget-2020-2021.pdf>

Kulturrådet. 2022. Utvecklingsbidrag till kulturskolor stärker delaktighet och samverkan. [https://www.kulturradet.se/kulturskolecentrum/nyheter/2022/utvecklingsbidrag-kulturskolor-delaktighet-samverkan/?\\_t\\_ip=207.46.13.140](https://www.kulturradet.se/kulturskolecentrum/nyheter/2022/utvecklingsbidrag-kulturskolor-delaktighet-samverkan/?_t_ip=207.46.13.140)

Lunds universitet. 2022. *Underlag till regeringen avseende Kulturskoleklivet*.

Ramboll, för Kulturskolecentrum. 2020. *Kulturskolebidraget 2016–2018 - en kvantitativ och kvalitativ uppföljning*.

Ramboll, för Kulturskolecentrum. 2019. *Kartläggning – kulturskolornas behov av stöd*. 2019.

Regeringen. 2018. *En kommunal kulturskola för framtiden – en strategi för de statliga insatserna*. *Regeringens proposition 2017/18:164*. [En kommunal kulturskola för framtiden - en strategi för de statliga insatserna \(regeringen.se\)](#)

Stockholms musikpedagogiska institut. 2022. *Underlag om Kulturskoleklivet*.

Stockholms konstnärliga högskola. 2022. *Underlag om Kulturskoleklivet*.

Stockholms universitet. 2022. *Återrapportering enligt regleringsbrev avseende anslag 2:64: Kulturskoleklivet*.

Umeå universitet. 2022. Redovisning av prognos för Kulturskoleklivet vid Umeå universitet 2023–2025.